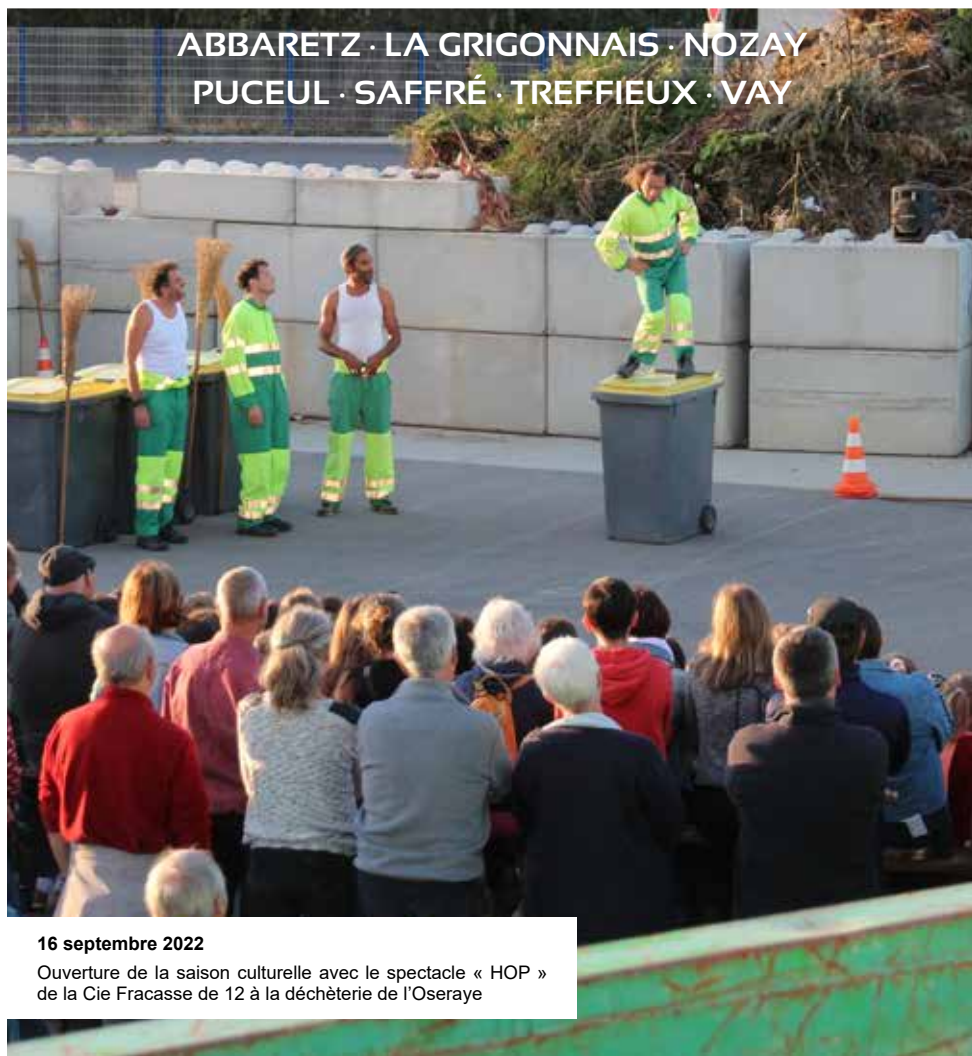




RAPPORT D'ACTIVITÉS 2022

ABBARETZ · LA GRIGONNAIS · NOZAY
PUCEUL · SAFFRÉ · TREFFIEUX · VAY





23 juillet 2022

Loisirs à l'Air Libre : « Complètement frappé »
sur le site de La Ville au Chef à Nozay

ÉDITO

Notre Communauté de Communes continue d'accompagner l'ensemble de ses habitants et de ses acteurs dans l'évolution de leurs besoins et de leurs modes de vie, et ce à travers les différentes activités économiques, sportives, culturelles ou associatives qui prennent place chez nous.

Pour ce faire, nous avons validé le Projet d'Aménagement et de Développement Durable constitué des grandes orientations de notre urbanisation de demain tout en permettant la préservation de nos espaces agricoles et naturels, lancé, en parallèle, les démarches préalables à la réalisation d'une zone d'activités à Treffieux...

Nous avons poursuivi les travaux et les partenariats pour diversifier et faciliter les différents modes de déplacements, mis en place le portail familles, et ce avec les communes, pour l'accès aux services de la petite enfance, accueilli encore et toujours les jeunes dans le cadre du dispositif argent de poche. Nous nous investissons comme Territoire Engagé dans la Transition



Écologique et nous accentuons nos efforts pour la réduction de nos déchets.

Comme nous avons besoin de nous maintenir en forme et de nous divertir aussi, nous avons construit une nouvelle salle de gymnastique ! Et nous continuons, et continuerons, de proposer de nombreuses animations culturelles et sportives, majoritairement gratuites sur l'ensemble de nos communes, tout au long de l'année, pour rester un territoire humainement connecté.

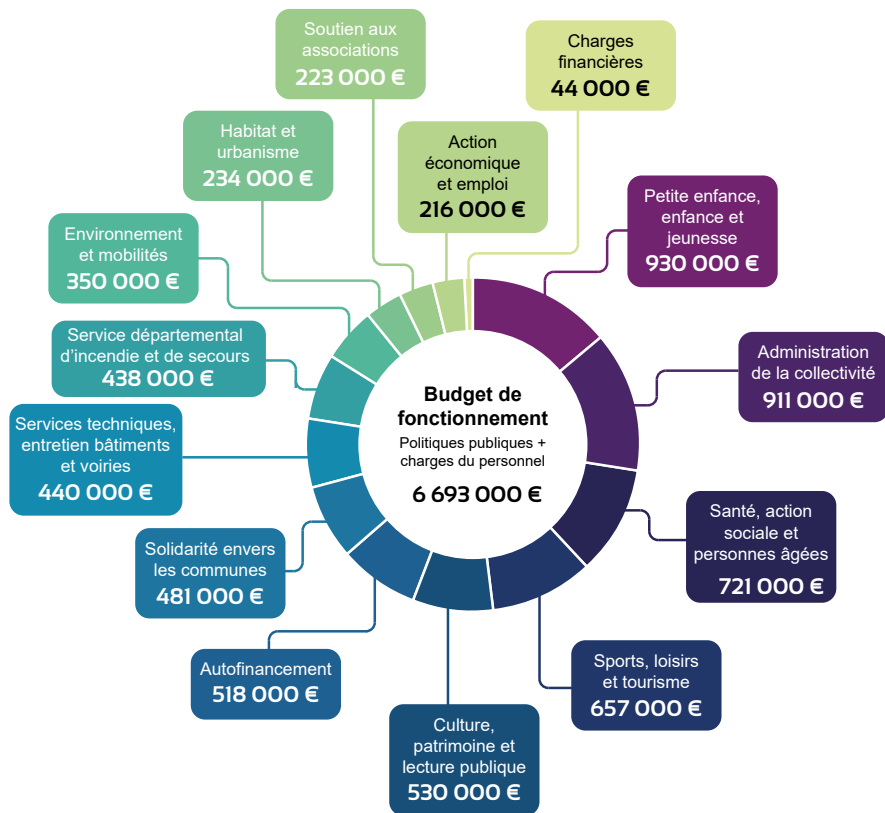
Claire Theveniau
Présidente de la Communauté de
Communes de Nozay

SOMMAIRE

- 4 Les ressources
- 6 Les compétences de la Communauté de Communes
- 8 Pilier I · Un socle identitaire préservé
- 12 Pilier II · Des polarités fortes pour bien vivre ensemble
- 17 Pilier III · Des réseaux essentiels à la qualité de vie

LES RESSOURCES

BUDGET PRINCIPAL DE FONCTIONNEMENT PAR POLITIQUE PUBLIQUE



PRINCIPAUX INVESTISSEMENTS



Salle de gymnastique de la Sablière

954 000 €



Développement économique

693 000 €



Entretien du patrimoine immobilier

292 000 €



Habitat et urbanisme

77 000 €



Mobilités

17 000 €

MOYENS HUMAINS

80 agents
dont **22** à temps non complet
70,9 équivalents temps plein
Moyenne d'âge : **44 ans**

Charges de personnel :
3 142 000 €
soit 47 % des dépenses
de fonctionnement

MUTUALISATION



10 AGENTS

mutualisés entre la Communauté de Communes de Nozay et ses communes membres pour effectuer certaines missions : marchés publics, comptabilité, ressources humaines, services à la personne, coordination enfance-jeunesse, services techniques, informatique, communication...



193 000 €

remboursés par les communes au titre du temps passé par les agents mutualisés en 2022.



50 000 €

dédiés au maintien et à l'amélioration du matériel technique mutualisé : nacelles, mini-pelle, ganivelles, broyeurs, ...

COMMUNICATION

La Communauté de Communes continue de développer sa présence sur les réseaux sociaux : Facebook, LinkedIn et Instagram.



917 abonnés



1 692 mentions
« J'aime »



294 abonnés



288 abonnés

LES COMPÉTENCES DE LA COMMUNAUTÉ DE COMMUNES DE NOZAY

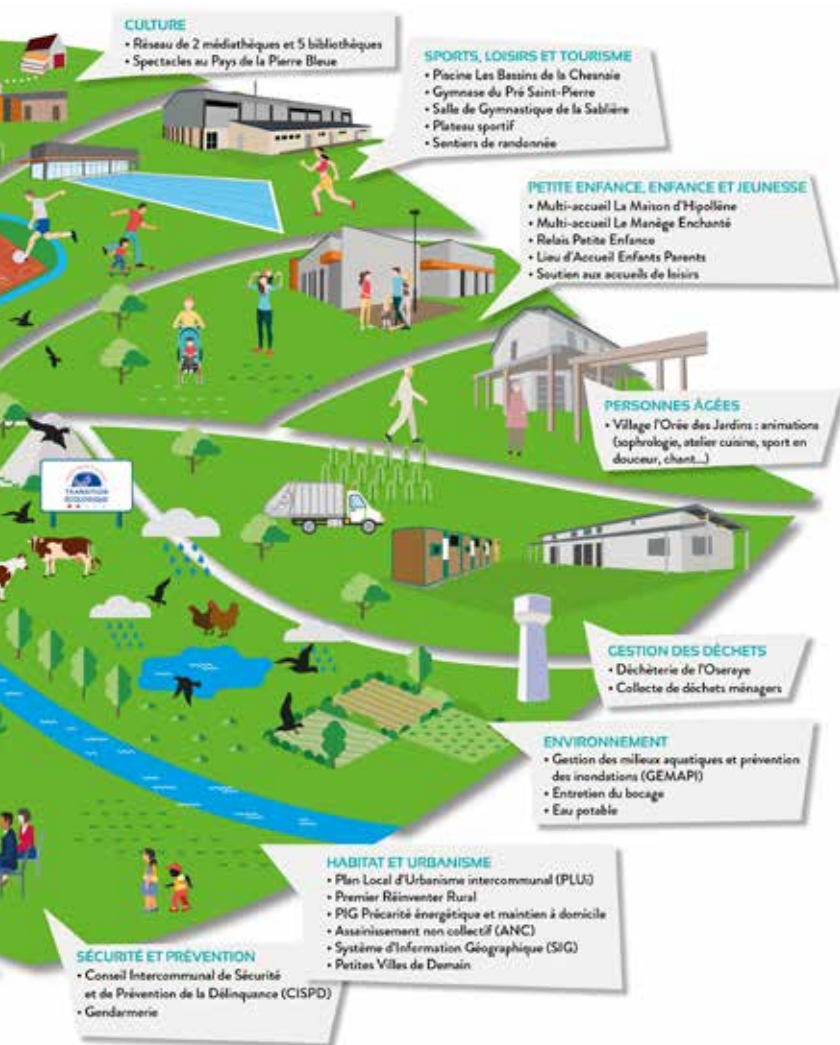
La Communauté de Communes est un Établissement Public de Coopération Intercommunale (EPCI) à fiscalité propre, qui associe des

communes en vue d'élaborer un projet commun de développement et d'aménagement de l'espace.



Elle exerce, en lieu et place des communes membres mais en partenariat étroit avec elles, des compétences obligatoires (par exemple, en matière de développement économique ou de collecte et traitement des déchets ménagers) et des compétences

optionnelles (telles que la protection et la mise en valeur de l'environnement ou l'action sociale d'intérêt communautaire), ainsi que des compétences supplémentaires que les communes lui transfèrent (assainissement non collectif ou mobilités).



PILIER I UN SOCLE NATUREL IDENTITAIRE ET PRÉSERVÉ



10 février 2022

Visite de la déchèterie des Briuelles à Treffieux

ENJEU N°1 : PROTÉGER ET VALORISER LES RESSOURCES ET MILIEUX NATURELS GARANTS DE LA QUALITÉ DE L'ENVIRONNEMENT ET DU CADRE DE VIE



Lancement du guichet unique de la rénovation énergétique

L'objectif est de développer une porte d'entrée unique pour les porteurs d'un projet de rénovation de l'habitat avec un processus d'accompagnement complet, qui va du simple conseil téléphonique à l'accompagnement aux travaux sur certains projets.

Le marché, sur trois ans, a été attribué aux associations ALISÉE et SOLIHA, pour une enveloppe maximum de 235 166 €.



Service Public d'Assainissement Non Collectif (SPANC)

Un travail a été mené conjointement avec VEOLIA, dans le cadre de la délégation de service public qui lui est confiée, afin d'assurer un meilleur suivi des travaux de réhabilitation des Assainissements Non Collectifs (ANC).

En 2022, 24 dossiers de réhabilitation ont été subventionnés à hauteur de 40% des travaux, soit 3 200 €, pour un budget total de 76 800 €.

ENJEU N°3 : RÉUSSIR LA TRANSITION ÉNERGÉTIQUE ET CLIMATIQUE EN DEVENANT UN TERRITOIRE À ÉNERGIE POSITIVE EN 2030



Lancement de la démarche ACTEE SEQUOIA

La Com'Com' et quatre communes se sont engagées, en 2021, dans cette démarche visant à favoriser la rénovation énergétique des bâtiments publics. En 2022, les bâtiments prioritaires qui feront l'objet d'audits énergétiques ont été définis. L'objectif est de réaliser 10 audits énergétiques, dont trois pour la Communauté de Communes.



Installation d'une ombrière photovoltaïque sur le site des ateliers intercommunaux

La Communauté de Communes a sélectionné la Société d'Économie Mixte (SEM) Ombrières de Loire-Atlantique pour la réalisation d'une ombrière photovoltaïque sur le site des ateliers intercommunaux : 489 m² de panneaux solaires seront installés courant 2023.



Contrat d'Objectif Territorial avec l'ADEME

La Communauté de Communes a signé le Contrat d'Objectif Territorial (COT) avec l'Agence de la transition écologique (ADEME).

Cela permet à la collectivité d'être accompagnée dans la mise en œuvre d'actions « Climat, air, énergie » et « Économie circulaire ». Un soutien financier pour accélérer la transition écologique est possible à hauteur de 350 000 €.

Un nouveau plan d'actions va être élaboré en ce sens.



Initiation du « Savoir Rouler à Vélo » (SRAV) pour les classes de CM2

Une demi-journée d'initiation au programme « Savoir rouler à vélo » a été assurée par un professionnel auprès de 171 élèves de CM2, dans sept classes sur quatre communes du territoire.

Pendant ces sessions, les enfants apprennent à régler, manipuler et prendre soin de leur vélo, maîtriser l'allure, la trajectoire et l'arrêt sur des parcours.

La Communauté de Communes vise le déploiement d'un cycle complet de « Savoir rouler à vélo » à destination de tous les CM2 du territoire.



Programme d'Intérêt Général (PIG)

En juillet 2022, un 4^e PIG a été signé pour une durée de 18 mois. L'objectif est de soutenir 37 dossiers de rénovation énergétique et 22 dossiers de maintien à domicile.

Ce programme est couplé à l'ouverture d'une Plateforme de Rénovation Énergétique (PTRE) en septembre 2022 (cf p.9).

En 2023, une étude préalable permettra de préparer une Opération Programmée pour l'Amélioration de l'Habitat (OPAH), dans laquelle le PIG sera intégré à terme.



Juin 2022

Matinée « Savoir Rouler à Vélo » à Abbaretz





23 février 2022

Opération Modecom : analyse des ordures ménagères résiduelles



Spectacle à la déchèterie de l'Oseraye

La saison culturelle 2022/2023 a été inaugurée à la déchèterie de l'Oseraye. À cette occasion, environ 200 personnes ont visité le site et assisté au spectacle « HOP » de la Cie Fracasse de 12 (photo : couverture du rapport d'activités).



Sensibilisation et éducation à l'environnement

Le service Déchets de la Communauté de Communes assure des animations à destination du grand public et des scolaires tout au long de l'année. En 2022, 278 personnes (usagers et écoliers) ont participé à des ateliers sur le tri des déchets, le gaspillage alimentaire, le jardinage nature, le compostage, etc.

LE SERVICE DÉCHETS EN CHIFFRES

1 635 000 €

dépenses de fonctionnement

1 764 000 €

recettes de fonctionnement
(recettes de redevance déchets comprise)

70,49 €

coût aidé par habitant (ensemble des dépenses moins les recettes)

70 000 €

dépenses d'investissement

155 000 €

recettes d'investissement

Un territoire productif .2



Structurer un développement du territoire s'appuyant sur ses ressources locales

"Poursuivre la transition énergétique tout en préservant la qualité des espaces"

"Encadrer les productions d'énergies renouvelables éolien, photovoltaïque, méthanisation..."

"Éviter de saturer les paysages"

Accompagner et anticiper les évolutions du secteur agricole

"Limiter l'artificialisation des terres agricoles"

"Renforcer la place de l'agriculture dans l'espace économique local"

"Permettre le développement et les mutations tout en protégeant les sols"



PILIER II DES POLARITÉS FORTES POUR BIEN VIVRE ENSEMBLE

14 juin 2022

Réunion publique de présentation du PADD à Puceul

ENJEU N°1 : ACCOMPAGNER LA CROISSANCE DÉMOGRAPHIQUE ET RÉSIDENTIELLE TOUT EN PRÉSERVANT ET VALORISANT LE CADRE RURAL, ATOUT MAJEUR D'ATTRACTIVITÉ DU TERRITOIRE



Premier Réinventer Rural

Le Premier Réinventer Rural est entré dans une nouvelle étape : la première pierre du « Domaine de la Cineraye » à Vay a été posée.

Les ateliers portant sur les questions juridiques, financières et de programmation se sont achevés pour Abbaretz, La Grigonnais et le Château à Saffré. Une phase de concertation avec les habitants a eu lieu pour l'ensemble des projets. Le projet d'habitat groupé de la résidence KŌYŌ a également progressé avec un travail sur le permis de construire et le bouclage des financements.



Mutualisation du Système d'Information Géographique (SIG)

Le comité de pilotage a validé, le 1^{er} avril 2022, le principe de reconduction d'une convention tripartite, avec la Communauté de Communes d'Erdre et Gesvres et le Pays de Blain, pour deux ans supplémentaires.

Une application « mobilités et mise à jour des sentiers de randonnée » a été développée.



Plan Local de l'Urbanisme Intercommunal

Depuis octobre 2020, les élus travaillent ensemble pour élaborer le Plan Local d'Urbanisme intercommunal (PLUi). Une nouvelle étape a été franchie le 6 juillet 2022 : le Projet d'Aménagement et de Développement Durables (PADD) a été débattu et validé en conseil communautaire. Il planifie les volontés politiques exprimées dans le projet de territoire.



Petites villes de demain

Plusieurs projets ont été lancés en 2022 : le pôle santé à l'échelle intercommunale, le marché pour l'étude pré-opérationnelle de l'OPAH, la rédaction de la convention Opération de Revitalisation du Territoire (ORT), la consultation d'un programmiste pour le projet de cinéma.

À suivre : le lancement de l'étude pré-opérationnelle de l'Opération Programmée pour l'Amélioration de l'Habitat (OPAH), l'étude de programmation pour le cinéma et la signature de la convention ORT.

ENJEU N°2 : VEILLER À L'EXISTENCE D'UNE OFFRE DE SERVICES ET EN ÉQUIPEMENTS SUFFISANTE ET DE QUALITÉ, PROPOSÉE À TRAVERS UN MAILLAGE PERTINENT ET ÉQUILIBRÉ DU TERRITOIRE



Lieu d'accueil enfants-parents (LAEP)

De l'accueil à la rencontre... Ce lieu propose un accueil pour les parents et leurs enfants jusqu'à 4 ans.

Spécialement aménagé et pensé pour les tout-petits et leurs familles, cet espace permet aux jeunes enfants de jouer en toute sécurité, au contact d'autres enfants en présence de leurs parents.

Les parents peuvent faire une pause, se rencontrer, échanger, profiter d'un moment privilégié avec leur enfant... être là tout simplement !



Ouverture d'une pédagogothèque

Le service a développé une pédagogothèque, qui permet aux familles d'accéder à des outils et des ressources dans les domaines de la formation et de la pédagogie : gestion des émotions, difficultés liées au coucher, construction de l'enfant, etc.

La collection de supports, composée de jeux et de livres, est disponible aux multi-accueils de Nozay et Saffré, au Relais Petite Enfance et au Lieu d'Accueil Enfants-Parents.



Multi-accueils

193

enfants accueillis

170

familles utilisatrices

61

accueils d'urgence



Relais Petite Enfance

156

assistants maternels

4

Maisons d'Assistants Maternels (MAM)

1 486

contacts familles
(dont 192 en accueil physique)



Lieu d'Accueil Enfants-Parents

49

familles utilisatrices

59

enfants accueillis



Mise en place du portail famille

La Communauté de Communes de Nozay, en partenariat avec les mairies, a ouvert un portail famille en ligne gratuit et sécurisé, qui permet de faciliter les démarches administratives et de gérer les inscriptions des enfants aux multi-accueils de Nozay ou Saffré, à la restauration scolaire et à l'accueil périscolaire.



Animations à destination des retraités

Tout au long de l'année, la Communauté de Communes de Nozay propose un programme d'animations, ouvertes à tous les retraités du territoire. Elles sont assurées à la salle commune de la résidence seniors « L'Orée des Jardins ».

LES ANIMATIONS SENIORS EN 2022

5 types d'activités proposées :

gymnastique douce, sophrologie, cuisine, chant et guitare, accordéon

1 exposition à l'Orée des Jardins

dans le cadre de de la résidence de territoire de Sofie Vinet



27 octobre 2022

Animation « chant et guitare »
à l'Orée des Jardins à Nozay



14 octobre 2022
Atelier « Utiliser la souris » au cybercentre



Reprise du Cybercentre

L'activité du Cybercentre intercommunal a été relancée avec l'embauche d'une nouvelle conseillère numérique en avril 2022.

Dès juillet, des créneaux en accès libre ont été ouverts. Après 4 mois de formation, la conseillère numérique a pu relancer toutes les activités du Cybercentre au mois d'octobre et accompagner les habitants dans leurs usages du numérique.

LE CYBERCENTRE EN CHIFFRES

150 accompagnements

19 ateliers collectifs

36 accompagnements
individuels

17 demandes ponctuelles



L'atelier du vendredi, avec les adhérents du Service d'Accompagnement à la Vie Sociale (SAVS)

Depuis novembre 2022, le Cybercentre assure un atelier hebdomadaire à destination d'un groupe de 6 à 7 personnes en situation de handicap : rédaction du petit journal, exercices clavier et souris, création d'une carte de vœux pour les fêtes.



Animation vacances scolaires à destination des enfants

En 2022, un partenariat a été initié avec le centre de loisirs LaMano pour des animations au Cybercentre pendant les vacances scolaires : session de jeux vidéos, création de cartes Pokémon, initiation à la programmation avec la création d'un jeu vidéo. Plus de 40 enfants ont participé à ces ateliers. L'objectif est de consolider les partenariats, diversifier les ateliers et ouvrir le projet à d'autres centres de loisirs.



Ateliers "Premiers Clics"

Un programme d'atelier est proposé aux débutants en numérique : découvrir son smartphone, envoyer un e-mail, apprivoiser le clavier et la souris, naviguer sur Internet en toute sécurité... Chaque atelier compte 2 à 7 participants, principalement des femmes et des seniors.



PILIER III DES RÉSEAUX ESSENTIELS À LA QUALITÉ DE VIE

9 juillet 2022

Loisirs à l'Air Libre : 7 XTRA ! - « Les petits plats dans les grands »

ENJEU N°1 : STIMULER ET RENFORCER LA DYNAMIQUE ÉCONOMIQUE ET LE DÉVELOPPEMENT DES ACTIVITÉS ET DES EMPLOIS



Démarche d'amélioration de l'économie circulaire sur le territoire

Une chargée de mission Économie Circulaire a été recrutée pour la réalisation de la première phase du Contrat d'Objectif Territorial signé avec l'ADEME, à savoir un diagnostic de l'ensemble des actions se rapportant à l'économie circulaire menées par la CCN et les communes.

Un atelier de travail a été organisé pour les élus sur la proposition d'actions pour le territoire en lien avec l'économie circulaire

Un plan d'action Territoire Engagé Transition Écologique (TETE) est en prévision pour 2023.



Animation du réseau économique

En 2022, différents temps ont été organisés à destination du réseau d'entreprises du territoire :

- » 7 réunions de la Commission Économie Agriculture Emploi ;
- » 2 petits déjeuners d'entreprises ;
- » 3 ateliers d'informations organisés avec les partenaires CCI/ CMA/ILAN/Atlantic 'Eau ;
- » projection d'un film et débat sur le métier d'agricultrice en lien avec le service culture



Partenariats en faveur du soutien au monde économique

La convention de partenariat avec l'association Initiative Loire-Atlantique Nord (ILAN) a été renouvelée pour déceler, favoriser et accompagner la création et le développement des entreprises du territoire par l'attribution d'aides financières sous la forme de prêts d'honneur ou d'aides spécifiques et par le suivi des entreprises soutenues.

La cotisation attribuée à ILAN s'élève à 16 065 €, montant calculé sur la base d'un euro par habitant et par an.

Le partenariat avec la Chambre de Commerce et d'Industrie (CCI) se poursuit selon la convention signée pour 2021 et 2022.



29 mars 2022

Petit-déjeuner sur la thématique du recrutement avec la Compagnie Le Cercle Karré.



Cessions de terrains au parc d'activités de l'Oseraye

Deux délibérations ont été prises en 2022 pour un résultat financier attendu de 178 230 € HT :

- » 923 m² - 15€ HT/m²
- » 10 959 m² - 15€ HT/m²

L'objectif est l'implantation de nouvelles entreprises et le développement d'entreprises existantes, afin de participer au développement économique du territoire et à la création ou pérennisation d'emplois.

Par ailleurs, la Communauté de Communes a accordé le principe de cession d'un terrain de 9 468 m² par LAD Sela au prix de 25 € HT/m². L'acquéreur y développerait l'activité de son entreprise de maçonnerie et la création de cellules artisanales proposées à la location.



Création d'une zone d'activités de proximité à Treffieux

9131 m² de parcelles d'assises, propriétés de la commune de Treffieux, ont été acquises par la Com' Com' pour un montant de 45 655 €.

La surface totale cessible s'élève à 7 221 m², en 5 lots. Le montant total des travaux, estimé au 31/12/2022, subvention déduite est de 255 962 € HT.

Les travaux sont réalisés sur 2022 et 2023 pour une commercialisation à partir de 2024.



Pôle des carriers

La Communauté de Communes a sollicité le fonds européens Leader pour le financement de la réhabilitation d'une friche commerciale en bâtiment à vocation d'accueil d'activités économiques, tertiaires et artisanales

Le coût global des travaux est actualisé suite aux avenants des lots gros œuvre, cloisons, électricité et plomberie à un nouveau montant de 722 863,43 € HT au 31/12/2022 (montant initial : 622 890,10 € HT).

Le premier locataire (micro-brasserie) est entré dans les locaux en mai 2022 pour un début d'activité commerciale en septembre 2022.

La finalisation des travaux est prévue début 2023 pour l'arrivée de deux locataires dans le courant de l'année.



27 juin 2022

Travaux d'aménagement du Pôle des Carriers



Rallye des métiers des services aux personnes

Co-créé en 2022 par quatre intercommunalités (Communautés de Communes de Nozay, de Châteaubriant-Derval, d'Erdre et Gesvres et d'Ancenis), ce rallye répond à la problématique du manque d'attractivité de la filière du service à la personne.

Cette semaine a permis à différents publics de découvrir les métiers des services à la personne : 237 personnes ont participé aux 24 ateliers proposés.

Une nouvelle édition est en prévision pour 2023.



Projet 30 ans du Service Emploi

Un comité de pilotage a été constitué en vue d'organiser un événement, en 2023, pour les 30 ans du Service Emploi. Ce comité a travaillé sur l'élaboration du programme et la mobilisation de partenaires.



Dispositif « Argent de poche »

Depuis 2019, les mairies et la Communauté de Communes de Nozay proposent des missions aux jeunes de 16 et 17 ans pendant les vacances scolaires.

En 2022, 89 jeunes ont réalisé des missions d'accueil, d'entretien de locaux ou d'espaces verts, de classement administratif, rémunérées à hauteur de 15 € par demi-journée, pour un budget total de 6 215 €.



20 octobre 2022

Rallye des métiers des services aux personnes



Travail du groupe expert du service à la personne

Plusieurs ateliers de travail ont été organisés pour étudier deux axes stratégiques de la gestion prévisionnelle des emplois et compétences (GPEC) du service à la personne : communication inter-professionnelle, intégration et fidélisation des salariés et des stagiaires.

En 2023, le service doit adhérer à la plateforme collaborative Whaller, permettant de faciliter les échanges entre professionnels du secteur.

LE SERVICE EMPLOI EN CHIFFRES

181 postes proposés par 47 employeurs

250 personnes ont sollicité le Service Emploi, dont 70 % de femmes

ENJEU N°2 : DIVERSIFIER ET AMÉLIORER L'OFFRE EN MOBILITÉ POUR UN TERRITOIRE CONNECTÉ



Circuit des 7 étangs

Initié en 2018, ce parcours a vocation à renforcer le maillage de liaisons douces et à encourager la pratique du vélo sur le territoire.

L'étude d'avant-projet de la première tranche (Nozay/Puceul/Saffré, La Grigonnais/Nozay et Puceul/L'Oseraye/La Grigonnais) a été finalisée et le marché de travaux a été lancé.

Pour ces trois tronçons de piste cyclable, 24 km seront créés pour un montant de 401 875 € HT.

Les travaux d'aménagement démarrent en 2023.



Démarche qualité sur les arrêts de transports scolaires à Nozay

Réalisée en partenariat avec la Région et la commune de Nozay, cette démarche qualité vise à rationaliser les circuits de transport scolaire et à améliorer la sécurité des points d'arrêt.

Actuellement, la commune de Nozay compte 63 points d'arrêt dont 40 actifs (avant : 87 points d'arrêts dont 47 actifs).

La poursuite de cette démarche qualité est prévue sur la commune de La Grigonnais en 2024.





10 décembre 2022

Portes ouvertes du complexe sportif de la Sablière

ENJEU N°3 : PROMOUVOIR UNE OFFRE SPORTIVE ORIENTÉE VERS LE BIEN-ÊTRE, LA SANTÉ, LA NATURE ET LES LOISIRS



Complexe sportif de la Sablière

Cet équipement mutualisé entre la Communauté de Communes et la commune de Nozay, est composé d'une salle de gymnastique et d'un dojo.

Le bâtiment a ouvert au public début octobre et a été inauguré le 10 décembre 2022.



Les Bassins de la Chesnaie

En juin 2022, s'achevait la première année d'ouverture du grand bassin, sans interruption hivernale. Cette nouveauté a été bien accueillie par les usagers et la fréquentation a été au rendez-vous.

En 2022, la piscine comptabilise 30 382 entrées, dont 11 983 scolaires.



Loisirs à l'Air Libre

Malgré la météo caniculaire et quelques annulations, 2 100 personnes ont participé aux animations de l'été 2022 proposées gratuitement à l'ensemble des habitants de la Communauté de Communes.





ENJEU N°4 : CONFORTER LA CULTURE COMME VECTEUR DU LIEN SOCIAL



Mettre en œuvre la saison culturelle « Spectacles au Pays de la Pierre Bleue »

En 2022, 15 spectacles ont réuni 1 500 spectateurs.

Quelques temps forts :

- » Série d'animations sur la thématique « Ce qui nous fait du bien » : spectacles et collectes de paroles ;
- » Macadam Vacher : un improbable duo voyageur qui s'est baladé de Saffré à Nozay à la rencontre des habitants ;
- » L'ouverture de saison 2022/2023 à la déchèterie de l'Oseraye avec le spectacle « HOP », en lien avec le service Déchets.



Soutenir les associations culturelles

Chaque année, la Communauté de Communes de Nozay soutient financièrement les associations œuvrant dans le champ du spectacle vivant, du cinéma, des arts visuels, de l'apprentissage de la musique et du patrimoine.

La Com' Com' insuffle une dynamique sur le territoire par le biais du Pôle d'Orientation et de Programmation (POP), qui regroupe une vingtaine d'associations culturelles du territoire.

96 000 € de subventions ont été attribuées, dont 8 000 € dans le cadre du POP.



Développer des résidences de territoire

En 2022, la plasticienne Sofie Vinet a été invitée en résidence de territoire et a assuré de nombreux rendez-vous :

- » La cabane de Mme Filosa : une exposition présentant une collection de pelotes issues des coupes de cheveux post-confinement et les paroles collectées auprès des participants,
- » Une veillée d'écriture,
- » Un club broderie,
- » Un projet intergénérationnel qui a su fédérer des publics très différents par l'universalité du thème « les cheveux ».

300 élèves d'écoles primaires et de collègues ont participé à ces rendez-vous.

La prochaine résidence, prévue pour la saison 2023/2024, s'articulera autour du Street art avec le collectif 100 Pression.



Développer un programme d'action artistique et culturelle

Depuis 2021, la Communauté de Communes de Nozay prend en charge la totalité des transports pour les sorties scolaires au cinéma et au Hang-Art. Cela a permis d'augmenter leur fréquentation : 2 000 élèves bénéficient de sorties au cinéma et 460 autres sorties culturelles ont été organisées (Cie Paris Bénarès et Hang-Art en 2022). Budget global : environ 14 000 €.

Les Rendez-vous de l'Erdre ont, une nouvelle fois, fait escale à Saffré en 2022. L'occasion de transmettre la passion du jazz aux jeunes du territoire. Le trompettiste Geoffroy Tamisier a ainsi animé trois ateliers de 2h pour 12 élèves de la Poly'Sonnerie (Saffré) ainsi qu'un atelier auprès des enfants de l'accueil de loisirs de Saffré.



9 mars 2022

Intervention de Sofie Vinet à l'Orée des Jardins dans le cadre de sa résidence de territoire



Développer un programme d'éducation artistique et culturelle

Le Réseau de lecture publique a assuré des actions à destination de différents publics tout au long de l'année 2022 :

- » Accueils de classes (animations spécifiques et prêt de documents) : 86 classes (écoles maternelles, primaires et collèges) sur 273 séances ;
- » Accueils petite enfance à Nozay et à Saffré et éveils musicaux dans les 5 bibliothèques du Réseau avec le Relais Petite Enfance, soit 17 séances ;
- » Coup de cœur du Petit Lecteur 2022 en partenariat avec le Service à la personne : 113 familles touchées sur 10 lieux et les classes de grande section à Nozay et à Saffré ;
- » Accueils thématiques à destination des enfants des centres de loisirs de Nozay, Saffré et Vay durant les vacances scolaires ;
- » Accueils spécifiques de personnes handicapées à Nozay avec le SAVS : 9 accueils en 2022 (54 personnes) et à Vay avec l'ESAT : 11 accueils en 2022 (8 personnes) ;
- » Développement de la collection « Facile à Lire » : 50 nouveaux titres à Nozay et rotation des collections à Abbaretz (269 prêts en 18 mois, avec un choix parmi 50 puis 100 documents).



Développer un programme d'animations à l'échelle du Réseau intercommunal des Médiathèques et des Bibliothèques

En 2022, 1 285 personnes ont participé aux 53 animations organisées dans les bibliothèques et les médiathèques.

Le programme d'animations de l'année s'est articulé autour de la thématique « Grand Nord », en lien avec « L'œil du monde » et l'éditeur norvégien Magikon.

2022 a également marqué la reprise des animations régulières, avec une fréquentation en hausse par rapport à 2019 : 173 personnes ont fréquenté les 12 rendez-vous de L'heure du conte, 60 personnes ont participé aux 6 ateliers enfants et les rendez-vous jeux mensuels ont été un succès.

De nouvelles animations ont été mises en place : les ciné-seniors (60 personnes pour 5 séances), un cycle de trois séances de cinéma documentaire (20 personnes).

Les objectifs du réseau sont :

- » Développer une politique d'inclusion de publics éloignés de la lecture avec le « Facile à lire » ;
- » Reconduire un programme d'animation en renforçant la présence sur l'ensemble des communes et définir une charte de l'action culturelle ;
- » Renouveler le temps fort à destination des bénévoles et des agents.



8 novembre 2022

Ouverture de la valise « Je lis du théâtre » avec le collège Saint-Joseph



Développer l'accès au Réseau des bibliothèques intercommunales

Après une longue période d'instabilité, le public revient en bibliothèques : la fréquentation est désormais en hausse par rapport à celle de 2019.

Le service de réservation en ligne est de plus en plus utilisé et permet d'accéder à la diversité des collections sur l'ensemble du réseau : 20% des retours sont des transferts vers les autres bibliothèques.

Toutes les bibliothèques sont ouvertes au moins 6h par semaine si le nombre de bénévoles est suffisant. Les horaires adoptés en 2021 induisent une meilleure compréhension de l'ouverture des bibliothèques.

Toutes les bibliothèques sont maintenant équipées en boîtes de retour, ce qui est très apprécié des lecteurs.

LES CHIFFRES DU RÉSEAU DE LECTURE PUBLIQUE EN 2022

3 333 inscrits actifs

540 nouveaux inscrits

81 014 prêts d'ouvrages

53 animations

86 classes accueillies

70 heures d'ouverture hebdomadaire sur le réseau



CRÉDITS

Rapport d'activités 2022 de la Communauté de Communes de Nozay

9 rue de l'Église 44170 Nozay | 02 40 79 51 51 | accueil@cc-nozay.fr | www.cc-nozay.fr

Directrice de la publication : Claire Theveniau | **Rédaction :** Services de la CCN

Conception et mise en page : Bérénice Kesteloot | **Crédits photos :** ©CCN

Iconographie : Flaticon.com | **Impression :** Imprimerie Planchenault ·

Tirage : 300 exemplaires sur papier recyclé | Dépôt légal : octobre 2023 |

Toute reproduction partielle ou totale est interdite.



7 Communes

16 143 habitants
en 2022

27 572
hectares

