



DOSSIER

PLUi : se doter d'un outil commun pour aménager l'espace

Une nouvelle développeuse économique à la Communauté de Communes

Depuis le mois de mars 2021, Véronique Moyon a intégré le service Développement économique de la collectivité. Explications sur ses missions d'accompagnement des entreprises.



Avec dix années d'expérience en tant qu'historienne d'entreprises dans la région parisienne et quinze années à la tête d'un exécutif local en Loire-Atlantique, Véronique Moyon a fait du développement économique un de ses atouts pour accompagner, conseiller et orienter les acteurs et actrices économiques du territoire. Les personnes porteuses d'un projet économique peuvent la contacter pour les aider à atteindre leurs objectifs.

Conseiller, accompagner pour favoriser l'installation et le développement des entreprises

Grâce aux partenariats et à la connaissance du tissu économique, le service Développement économique peut accompagner, orienter et conseiller les personnes en quête de financements, de terrains, de locaux, ou encore de salariées. Parmi ses partenaires, la Chambre de Commerce et d'Industrie, la Chambre d'Agriculture, la Chambre de Métiers et de l'Artisanat, Initiative Loire-Atlantique Nord proposent des accompagnements quant aux questions du développement de l'entreprise, de sa création à sa transmission, sur des sujets aussi différents que la Responsabilité Sociétale des Entreprises, la digitalisation, le financement, la formation...

Economie – Emploi : deux services qui agissent ensemble pour le territoire

L'implantation et le développement des entreprises est une richesse pour le territoire et ses habitant·es, notamment en termes d'emplois. Les deux services travaillent de concert pour proposer une offre complète aux entreprises. Le service Emploi propose notamment de les accompagner dans leurs démarches de recrutement. Des actions sont également organisées en duo pour avoir une vision complète du tissu économique du territoire. La collectivité vient ainsi d'adhérer à la plateforme Solutions Partage, initiée par la Région, pour mettre en relation les entreprises ayant des besoins de main d'œuvre, de matériels ou de locaux et celles qui en mettent à disposition.

Des animations pour développer le réseau des entreprises

Reprendre les traditionnels Petit déjeuners entreprises, permettre de s'informer, créer et renforcer les liens entre les acteurs du territoire devrait à nouveau être possible après la pause estivale. À l'ordre du jour, des sujets d'actualité qui aident les entreprises à découvrir ou approfondir des notions économiques ou législatives, mais aussi des temps de convivialité qui permettent aux acteurs et actrices du territoire de développer leurs réseaux grâce à ces temps informels. ●

1

PARC D'ACTIVITÉS À PUCEUL

3

ZONES DE PROXIMITÉ
À ABBARETZ, SAFFRÉ ET NOZAY

909

ENTREPRISES SUR LE TERRITOIRE

4 023

EMPLOIS

Véronique Moyon
Service Développement Économique
de la Communauté de Communes de
Nozay
9 rue de l'église 44170 Nozay
02 40 79 51 58 - 07 61 36 38 98
service.eco@cc-nozay.fr



ABBARETZ
LA GRIGONNAIS
NOZAY
PUCEUL
SAFFRÉ
TREFFIEUX
VAY

-
- 4 ● **PRÈS DE CHEZ VOUS**
Deux nouveaux projets d'habitats innovants
- 5 et 6 Enquête : comment améliorer les services intercommunaux ?
- 7 ● **L'AVEZ-VOUS VU ?**
- 8 et 9 ● **DOSSIER**
Se doter d'un outil commun pour aménager l'espace
- 10 et 11 ● **CE QUI NOUS UNIT**
Actualités de la Communauté de Communes
- 12 et 13 ● **SORTEZ BOUGEZ**
L'information culturelle et sportive
- 14 ● **L'AGENDA**
L'information culturelle et sportive
- 15 ● **TERRITOIRE À ÉNERGIE POSITIVE**
À partir du 1^{er} juillet, tous les emballages se trient
Des astuces pour mieux gérer et réduire ses déchets
Troc et vous
- 16 ● **VISAGES D'ICI**
Les métiers qui font notre quotidien : assistant·e maternel·le
-



Imaginer le territoire de demain

Nos sept communes sont aujourd'hui dotées de Plans Locaux d'Urbanisme dont certains très récents. Néanmoins, les services de l'État insistent quant à la recherche de cohérence sur un territoire donné.

Aussi, depuis un an, nous travaillons à l'élaboration du Plan Local d'Urbanisme intercommunal (PLUi), largement encadrée par les services de l'État très attentifs au respect de l'environnement et à l'optimisation de l'espace. Le PLUi traduit le Projet de Territoire 2017-2030 issu du travail des élus, mais également des réflexions des habitants et des représentants des associations.

Nous sommes aujourd'hui à la deuxième étape : le Projet d'Aménagement et de Développement Durable (PADD) qui nous amène à réfléchir à l'organisation de notre intercommunalité : quelle place pour chaque commune ? Reconnaît-on la spécificité de Nozay ? voire de Saffré ? Il va nous falloir faire des choix : économie, production d'énergie, préservation de l'environnement, mais également habitat... Nombre de logements produits par an ? Construction de logements sociaux ? Typologie, taille d'habitats, densité ? et bien-entendu, quelle consommation d'espace découlera de ces choix ?

Si ces dernières années, le Nord du département ne connaissait pas la même pression que la région nantaise, le sud et le littoral, aujourd'hui, la demande de terrains et de logements est chez nous aussi très forte. La crise sanitaire change nos habitudes de vie et de conditions de travail. Elle conduit la plupart d'entre nous à des questionnements autour de nos valeurs et priorités et poussent certains urbains à venir chercher ici un cadre de vie plus apaisé. Quelles réponses allons-nous donner dans les années à venir, sachant que la Loire-Atlantique accueille actuellement 17 000 habitants par an ? Chiffre qui devrait croître selon les prévisions données par la Région.

Marie-Chantal Gautier,

Vice-Présidente déléguée à l'Aménagement du territoire

.....

Magazine de la Communauté de Communes de Nozay

La Communauté de Communes remercie l'ensemble des personnes qui ont contribué à cette publication. Journal d'information édité par la Communauté de Communes de Nozay | 9 rue de l'Église - 44170 Nozay - 02 40 79 51 51 - accueil@cc-nozay.fr - www.cc-nozay.fr | **Directrice de la publication** : Claire THEVENIAU | **Rédaction** : Service communication | **Iconographie** : Communauté de Communes de Nozay | **Réalisation** : VUPAR... | **Impression** : Goubault Imprimeur - Tirage : 7 300 exemplaires | Iso 14001 | Encres végétales, papier 70 % recyclé | Dépôt légal 2014 - ISSN 2272 - 0200

Toute reproduction totale ou partielle est interdite.

Deux nouveaux projets d'habitats innovants

LA GRIGONNAIS ET SAFFRÉ

Dans la continuité du programme Réinventer Rural, projet d'habitats multi-sites et innovants dans les sept communes du territoire, les communes de La Grignonnais et de Saffré ont sélectionné les lauréats pour leurs sites.

Après une première phase de l'appel à projet infructueuse, les communes de La Grignonnais et de Saffré ont revu leurs plans et ont relancé la consultation pour les sites du Château et du Rocher à Saffré, et celui du cœur de bourg à La Grignonnais. Présentation des projets retenus.



SAFFRÉ

SITE N° 1 : Le Rocher par Viabilis

IDÉE : projet d'habitat préfigurant le lotissement de demain : matériaux bio-sourcés, sains, élaboration d'une Maison du projet où tout le monde peut consulter ce qui va être construit et proposer des idées.

INNOVATION : consultation des futur-es habitant-es, matériaux bio-sourcés, travail sur l'assainissement des réseaux d'eau pluviale. Caractère évolutif des propositions : grande souplesse et adaptabilité à l'évolution des besoins du territoire.



SITE N° 2 : Le Château par les architectes Schirr-Bonnans

IDÉE : programme à l'échelle du grand paysage (trame verte et bleue) composant avec l'écologie du lieu. Le projet s'appuie sur un travail poussé et innovant avec les habitant-es et la commune.

INNOVATION : processus d'élaboration pour et par les habitant-es au laboratoire champêtre, créé pour l'occasion. Des étudiant-es en agriculture pourraient y être associé-es pour des formations grandeur nature sur le terrain et des expérimentations.

LA GRIGONNAIS

SITE N° 1 : Cœur de bourg par les architectes Schirr-Bonnans

IDÉE : création d'un habitat participatif avec une vision de l'aménagement du cœur de bourg à plus long terme.

INNOVATION : appel à l'association Éco Habitat qui se charge d'identifier les familles intéressées pour participer à la construction. Utilisation de matériaux bio-sourcés.





Enquête : comment améliorer les services intercommunaux ?

Afin de compléter le bilan en cours de réalisation du Projet de Territoire 2017-2030, les élu·es de la Communauté de Communes de Nozay souhaitent recueillir les avis des habitant·es concernant les services intercommunaux et les actions mises en place ces dernières années. De par les résultats de cette enquête, les élu·es pourront connaître les besoins des habitant·es et décider quels services et actions mettre en œuvre sur le territoire pour y répondre.

Nous vous remercions de bien vouloir consacrer quelques minutes à cette enquête, dont les résultats seront consultables sur le site internet www.cc-nozay.fr.

L'enquête est également disponible en ligne et est ouverte jusqu'au 30 septembre 2021. ●

Quelle commune habitez-vous ?

.....
.....

Dans quelle tranche d'âge vous situez-vous ?

- Moins de 18 ans
 18-24 ans
 25-34 ans
 35-49 ans
 50-64 ans
 Plus de 65 ans

Quelle est votre situation professionnelle ?

- En étude
 Salarié·e sur le territoire de la Communauté de Communes (Abbaretz, La Grignonais, Nozay, Puceul, Saffré, Treffieux, Vay)
 Salarié·e en dehors du territoire
 Indépendant·e ou chef·fe d'entreprise sur le territoire de la CCN
 Indépendant·e ou chef·fe d'entreprise en dehors du territoire
 Sans emploi
 Retraité·e

PETITE ENFANCE ENFANCE JEUNESSE

Pensez-vous nécessaire de développer une nouvelle offre d'accueil des très jeunes enfants sur le territoire ?

- Oui
 Non
 Sans avis/pas concerné·e

Si oui, de quelle forme d'accueil voulez-vous bénéficier :

- Accueil collectif en multi-accueil
 Accueil collectif en micro-crèche
 Chez un·e assistant·e maternel·le
 Dans une Maison d'Assistantes Maternelles
 Autre :

Actuellement, sur le territoire de la Communauté de Communes, quels sont les services non proposés mais qui vous sembleraient utiles aux jeunes du territoire ?

SENIORS

Selon vous l'offre d'activités à destination des personnes à la retraite est-elle suffisante ?

- Oui Non Sans avis/pas concerné·e

AFFAIRES SOCIALES

Vous sentez-vous correctement accompagné·e par les différents services d'aide sociale ?

- Oui Non Sans avis/pas concerné·e

De quoi auriez-vous le plus besoin (par ordre de priorité) ?

- Un logement Un lieu d'écoute/ un lieu de répit Autre :
- Une aide médicale Une aide pour trouver un travail Pas concerné·e

SPORT ET LOISIRS

Selon vous l'offre en équipement sportif sur le territoire est-elle suffisante ? Oui Non

Les informations concernant les activités sportives et de loisirs vous semblent-elles accessibles facilement ? Oui Non

CULTURE

Quels sont les points forts de l'offre culturelle du territoire ?

.....
.....

Quelles améliorations ou nouvelles propositions pourraient être apportées à l'offre culturelle ?

.....
.....

PRÈS DE CHEZ VOUS

DÉCHETS

Les supports pédagogiques à votre disposition pour la gestion de vos déchets sont-ils suffisants ?

- Oui Non

Les horaires de la déchèterie de l'Oseraye vous conviennent-ils ?

- Oui Non

DÉVELOPPEMENT ÉCONOMIQUE

Pour vous, une entreprise s'installant sur le territoire doit (classer par ordre de préférence) :

- Apporter un service à la population Être une ressource pour financer des équipements au service de la population Participer à la vie du territoire
 Créer de l'emploi de proximité Autre :

EMPLOI

Vous sentez-vous suffisamment informé-e sur l'actualité de l'emploi du territoire ?

- Oui Sans avis/pas concerné-e
 Non

Seriez-vous intéressé-e par des événements emploi comme des rencontres employeurs, visites d'entreprises, découvertes de métiers, job dating... ?

- Oui
 Non
 Sans avis/pas concerné-e

MOBILITÉ

Souhaitez-vous limiter l'usage de la voiture pour vos déplacements quotidiens ?

- Oui
 Non
 Sans avis/pas concerné-e

Si oui, quel moyen préféreriez-vous utiliser ?

- La marche Le covoiturage
 Le vélo Les transports en commun
 Autre :

Connaissez-vous les outils ou structures de déplacement suivants ?

- | | | |
|---|---------------------------|---------------------------|
| Solidep | <input type="radio"/> Oui | <input type="radio"/> Non |
| Ouest'Go | <input type="radio"/> Oui | <input type="radio"/> Non |
| Vélila | <input type="radio"/> Oui | <input type="radio"/> Non |
| Aleop | <input type="radio"/> Oui | <input type="radio"/> Non |
| Mobil'actif | <input type="radio"/> Oui | <input type="radio"/> Non |
| Points stop | <input type="radio"/> Oui | <input type="radio"/> Non |
| Plateforme Déclic mobilité du Département | <input type="radio"/> Oui | <input type="radio"/> Non |

TRANSITION ÉNERGÉTIQUE

La transition énergétique est-elle importante pour vous ?

	Très importante	Importante	Peu importante	Pas du tout importante
Pour vos déplacements				
Pour votre logement				

PARTICIPATION CITOYENNE

Souhaitez-vous être associée aux projets du territoire ?

- Oui Non

Si oui, comment ?

.....
.....

Vous estimez-vous suffisamment informé-e sur les différentes participations financières que la CCN propose à ses habitant-es ?

- Oui Non

Si vous souhaitez être associé-e aux différentes démarches de la Communauté de Communes, merci de remplir les champs suivants :

Nom et prénom :

Numéro de téléphone :

Mail :



13 avril

Quand les nageurs retrouvent la piscine

NOZAY En avril, le bassin extérieur chauffé de la piscine a pu de nouveau accueillir les nageurs pour leur offrir la possibilité de reprendre une activité physique. 880 entrées ont été enregistrées dans le seul mois d'avril, en plus de la venue des clubs de natation de Blain, du club de natation artistique d'Ancenis et du club de triathlon de Nort-sur-Erdre.



4 mai

Les écoliers se mettent à la BD

TREFFIEUX

Dans le cadre de la résidence de territoire, les auteurs Olivier Josso- Hamel et Laure Del Pino ont initié les élèves à la création de bandes dessinées. De futurs auteurs et autrices se cachent peut-être parmi eux ?



17 mai

Ça danse au collège !

NOZAY Les danseurs et danseuses de la Compagnie NGC25 sont venus à la rencontre de 5 classes de 3^e du collège Saint-Joseph. Au programme : des impromptus improvisés dans les classes et un atelier pour une chorégraphie collective dans la cour.



28 mai

Un nouveau chalet pour l'Office de tourisme

NOZAY L'Office de tourisme Erdre Canal Forêt vous accueille dans son nouveau chalet aux Étangs de loisirs les vendredi et samedi de 10h à 12h30 et de 14h30 à 18h de juin à septembre.





Projet de territoire

**ENJEU N°4 : ACCOMPAGNER LA CROISSANCE DÉMOGRAPHIQUE ET RÉSIDEN-
TIELLE TOUT EN PRÉSERVANT ET VALORISANT LE CADRE
RURAL, ATOUT MAJEUR D'ATTRACTIVITÉ DU TERRITOIRE**

PLUi : se doter d'un outil commun pour aménager l'espace

Outil de planification pour aménager l'espace et penser aujourd'hui aux besoins de demain, le Plan Local d'Urbanisme intercommunal (PLUi) permet d'assurer la qualité du cadre de vie des habitant·es du territoire intercommunal et non plus seulement à l'échelle communale. Depuis octobre 2020, les élu·es de la Communauté de Communes travaillent ensemble pour réaliser ce document.

Actuellement, chacune des sept communes du territoire possède son Plan Local d'Urbanisme (PLU). C'est pourquoi, afin de doter la Communauté de Communes d'un document d'urbanisme identique et cohérent à l'échelle de son territoire, l'élaboration du PLUi est en cours. Il est également l'occasion de se munir d'un document empreint du contexte législatif actuel prenant notamment mieux en compte les principes de développement durable et de sobriété foncière. Le PLUi est un véritable outil de planification permettant de prévoir sur un temps long (10/15 ans) l'aménagement du territoire afin de répondre au mieux aux inspirations des habitant·es, entrepreneur·ses et des élu·es. C'est un document transversal traitant de toutes les thématiques : économie, environnement, habitat, agriculture... C'est également un document juridique opposable aux tiers qui détermine l'usage des sols. Il peut se résumer à « quelle construction à quel endroit et pourquoi ? »

Les étapes d'élaboration

L'élaboration du PLUi s'articule autour de trois temps et trois pièces principales : le diagnostic territorial, le Projet d'Aménagement et de Développement Durables (PADD) et le règlement littéral et graphique.

C'est donc depuis 2020 que l'intercommunalité réalise un diagnostic territorial, sorte d'état des lieux du territoire, à partir duquel vont être déterminés des enjeux. Ce sont ces constats et ces enjeux qui vont

permettre, durant le premier semestre 2021, de rédiger la feuille de route du projet : le Projet d'Aménagement et de Développement Durables (PADD). C'est la pièce maîtresse du PLUi déterminant le projet politique, prenant en compte les enjeux de toutes les communes du territoire, tout en définissant une stratégie intercommunale sur toutes les thématiques. À l'issue de cette rédaction, le projet sera traduit à l'aide d'outils réglementaires que sont le règlement écrit, le zonage et les Orientations d'Aménagement et de Programmation (OAP). C'est bien à l'appui de ces pièces opposables que les permis de construire, de démolir et d'aménager seront instruits. Le PLUi devrait être approuvé à horizon 2022-2023.

Qui est associé à son élaboration ?

C'est l'intercommunalité qui élabore le PLUi à l'aide du bureau d'études spécialisé « La boîte de l'espace ». Durant toute l'élaboration, les Personnes Publiques Associées (PPA) sont invitées aux étapes clefs du projet afin d'apporter leur regard et leur avis. Il s'agit notamment des services de l'État (DDT), de la Chambre d'Agriculture de Loire-Atlantique, de la CCI... À l'arrêt du projet, les PPA doivent donner un avis sur le PLUi finalisé, et c'est ensuite que le document peut être approuvé. Mais, les élu·es s'appuient également sur les habitant·es grâce à la mise en place d'une concertation tout au long de la démarche et de l'enquête publique. ●

Inventaire des zones humides

Les communes d'Abbaretz, Nozay, Puceul et Saffré se sont lancées dans l'inventaire des zones humides dans le cadre du PLUi.

Menés avec les critères nationaux, ces inventaires seront validés sur le terrain avec les agriculteur·trices s'ils le souhaitent.

Concertation auprès des habitant·es

Dans chaque mairie, un registre est à la disposition de chaque habitant·e pour recueillir l'ensemble des observations. Ces remarques permettront d'avoir connaissance des demandes et de construire ainsi un PLUi commun et cohérent avec les attentes de chacun·e.

Comment s'informer ?

- Site internet de la Communauté de Communes www.cc-nozay.fr où les documents consultables sont mis en ligne au fur et à mesure de l'avancement de la démarche

- Magali Monnier - Chargée de l'aménagement du territoire de la Communauté de Communes :
02 40 79 51 51
magali.monnier@cc-nozay.fr

- Mairies et Communauté de Communes de Nozay : documents consultables et registres à disposition pour émettre vos remarques et observations

Inscription pour les transports scolaires 2021-2022

Les inscriptions aux transports scolaires pour l'année 2021-2022 sont possibles du 7 juin au 18 juillet sur le site www.aleop.paysdelaloire.fr/loire-atlantique. Au-delà de cette date, une majoration de 20 € sera appliquée, sauf en cas de motif justifié. L'abonnement est à 110 € par an et par enfant, que le trajet soit effectué en car ou en train. La gratuité est applicable dès le 3^e enfant transporté sur le réseau Aléop. L'inscription et la réinscription s'effectuent en ligne grâce à l'espace famille, où vous pouvez également suivre les inscriptions de tous vos enfants et l'avancée du dossier. La carte de transport scolaire sera envoyée fin août 2021 au domicile. Celle-ci est à puce et donne accès aux cars la veille de la rentrée jusqu'au dernier jour du calendrier scolaire. Elle est utilisable plusieurs années et devra donc être conservée d'une année sur l'autre.



Si vous n'avez pas d'accès internet, rendez-vous à la Communauté de Communes de Nozay ou dans un des espaces France Services dans les Mairies où un-e agent-e vous aidera à effectuer les démarches. ●

Être accompagné-e dans le deuil

Vous venez de perdre un être cher et vous ressentez le besoin d'en parler ? Vous êtes jeune, déjà confronté-e à un décès et vous ressentez le besoin d'être aidé-e ? À partir du lundi 5 juillet, l'association Jusqu'À La Mort Accompagner La Vie (JALMALV), partenaire de la Communauté de Communes, organise des groupes de paroles pour les personnes en deuil, les lundis matin et mercredis après-midi à la salle commune de l'Orée des Jardins à Nozay. Les participations sont gratuites et sur inscription auprès de l'association. JALMALV Nantes : **02 51 88 91 32 - www.jalmalv-nantes.fr** ●

La déchèterie de l'Oseraye passe aux horaires d'été

Du 1^{er} juillet au 31 août, la déchèterie de l'Oseraye adopte de nouveaux horaires :

LUN.	MAR.	MER.	JEU.	VEN.	SAMEDI
8h30 - 12h30	8h30 - 12h30	8h30 - 12h30	8h30 - 12h30	14h - 18h	9h - 12h30
					14h - 18h

Un programme pour revitaliser les centres-bourgs

Sélectionnée pour participer au programme « Petites villes de demain », la commune de Nozay va bénéficier d'un soutien spécifique de l'État pour redynamiser son centre-bourg.

Petites villes de demain vise à améliorer les conditions de vie des habitant-es des communes et des territoires alentours, en accompagnant les collectivités dans des trajectoires dynamiques et respectueuses de l'environnement. Son objectif est de renforcer les moyens des élu-es des villes centrales et de leurs intercommunalités de moins de 20 000 habitant-es pour bâtir et concrétiser leurs projets de territoire.

Une convention et un recrutement

Une convention d'adhésion a été signée le 28 mai 2021 par la commune de Nozay et la Communauté de Communes, afin de mettre en œuvre un projet de territoire explicitant une stratégie de revitalisation. Les actions de cette stratégie peuvent toucher différents domaines : l'animation du bourg, les commerces, la réhabilitation d'habitations, la requalification des espaces... Le projet devra être formalisé par une convention d'Opération de Revitalisation du Territoire dans un délai maximum de 18 mois. Pour mener à bien ce programme et définir un plan d'actions, un-e chef-fe de projet va être recruté-e.



Un budget 2021 pour investir

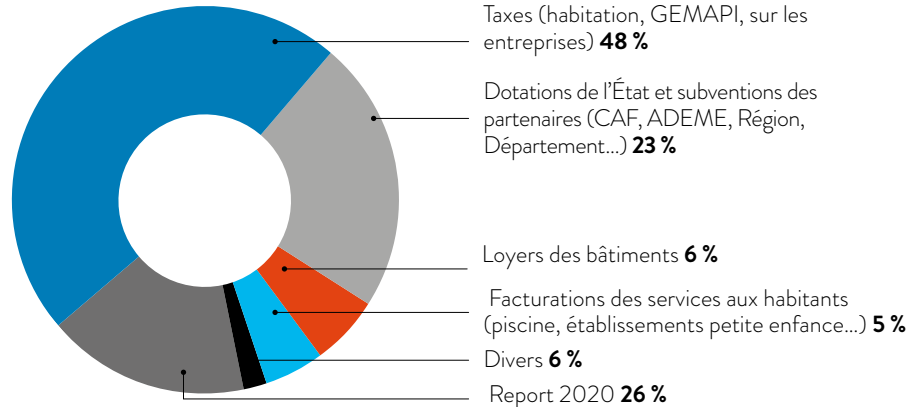
Le budget 2021 traduit la poursuite de la mise en œuvre des politiques publiques et des grands projets de la Communauté de Communes.

Voté le 24 mars dernier, le budget global (politiques publiques et investissements) de la Communauté de Communes s'élève cette année à 16 141 000 €. Les années précédentes étaient axées sur la préparation des financements et des mises en œuvre des grands

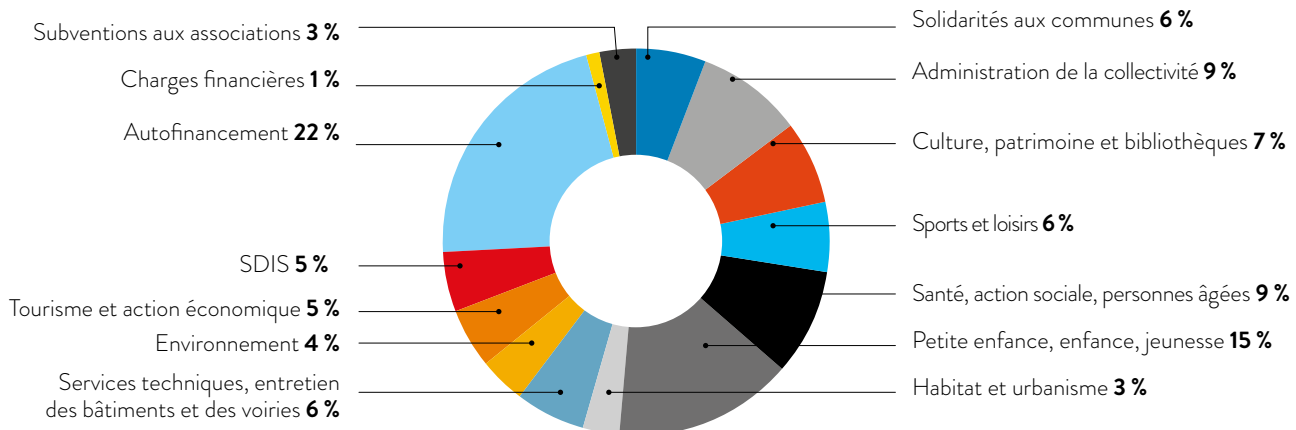
projets. En 2021, les travaux démarrent, le budget est de ce fait plus conséquent pour pouvoir financer ces investissements.

Recettes 8 141 000 €

Bien que la taxe d'habitation ait totalement disparu sur les résidences principales et que l'État ait exonéré de 50 % la Cotisation Foncière des Entreprises (CFE) industrielles (377 000 € pour le territoire), les recettes fiscales restent la ressource essentielle de la Communauté de Communes. Pour compenser ces exonérations, l'État verse une compensation proportionnelle à la perte occasionnée à la collectivité.



Dépenses par politique publique 8 141 000 €



Les grands projets 2021 : 8 000 000 € d'investissements

Facteur essentiel du développement des territoires, les investissements permettent de financer les constructions, l'entretien et les mises aux normes de bâtiments, d'acquérir des biens mobiliers et immobiliers, réaliser des aménagements... La Communauté de Communes a entrepris ces dernières années plusieurs grands projets, dont :

- **Salle de gymnastique** : 2 377 000 € (dojo remboursé par la commune)
- **Circuit des 7 étangs** : 847 000 €
- **Village entreprises** : 663 000 €
- **Plan Local d'Urbanisme intercommunal** : 250 000 €
- **Développement des énergies renouvelables** : 200 000 €.

Chiffres clés

- 7 communes
- 16 080 habitant·es au 1^{er} janvier 2020
- 70 agent·es
- 8 141 000 € de budget pour les politiques publiques
- 8 000 000 € d'investissements

Pas de hausse d'imposition depuis 11 ans

Seule la taxe GEMAPI a été mise en place en 2020, affectée à la gestion des milieux aquatiques et à la prévention des inondations, pour une recette de 100 000 € en 2021.



Le Réseau des Médiathèques et Bibliothèques à l'heure de la BD

Fermetures estivales des bibliothèques et médiathèques

Abbaretz : du 2 au 29 août
La Grigonnais : du 30 juillet au 22 août
Nozay : du 8 au 15 août
Puceul : du 13 juillet au 15 août
Saffré : du 1er au 8 août
Treffieux : du 1^{er} au 31 août
Vay : du 30 juillet au 22 août

En écho à la résidence de territoire d'Olivier Josso-Hamel et de Laure Del Pino et à l'année de la BD portée par le Ministère de la Culture sur 2020 2021, le Réseau des Médiathèques et des Bibliothèques intercommunales proposait de février à mai tout un florilège de rendez-vous autour de la BD. Si les spectacles prévus n'ont pu avoir lieu en raison des restrictions sanitaires, les expositions et ateliers ont pu se maintenir pour le plaisir de toutes et tous.

Un focus sur la BD japonaise, le manga

L'Exposition Senpai pour découvrir le manga était ouverte à la Médiathèque de Nozay en janvier et février. Elle était accompagnée des séries Manga « Beck » à Puceul et « Détective Conan » à La Grigonnais. Deux ateliers « reliure et BD manga » avec L'Établi du Livre et L'art à Laure ont pu avoir lieu à Nozay et à La Grigonnais pour une douzaine de participant-es de 8 à 12 ans. Première animation proposée au grand public depuis mai 2020, les enfants étaient particulièrement ravis !

Comics ou la BD américaine

La valise était disponible à l'emprunt et à la réservation à la Bibliothèque de Vay puis à celle d'Abbaretz, le Spectacle « Si j'avais des super pouvoirs » de la Caravane Cie n'ayant pu être maintenu en raison des restrictions sanitaires.

Trois expositions tout public

En plus de l'exposition d'Olivier Josso-Hamel et Laure Del Pino, visible de février à avril à la Médiathèque de Saffré et dont les visites guidées ont connu un beau succès, une exposition prêtée par la Ligue de l'enseignement « BD et Immigration » était visible en mars et avril à la Médiathèque de Nozay. En avril et mai, « Imbat-table », une exposition pour tout comprendre sur la BD, était présentée à Saffré.

Découverte de la BD numérique à partir de l'application BdNF

Deux ateliers « BD numérique » pour 6 participant-es de 8 à 12 ans étaient proposés mercredi 12 mai par l'association Electroni-k de Rennes à Puceul et à Treffieux. De bons moments de créativité ! ●

De nouveaux horaires pour les bibliothèques et les médiathèques à partir du 1^{er} septembre

Le réseau des 2 médiathèques et des 5 bibliothèques adapte et harmonise ses horaires d'ouverture pour mieux accueillir les usagers à partir du 1^{er} septembre. Parmi ces changements, une nouvelle ouverture le jeudi midi à la médiathèque Tournepage à Nozay. ●

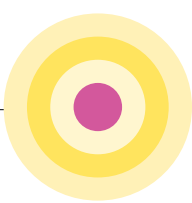
	NOZAY	SAFFRÉ	ABBARETZ	LA GRIGONNAIS	PUCEUL	TREFFIEUX	VAY
LUN					17h - 19h		
MAR	16h - 18h30	16h - 18h30				16h15 - 18h15	
MER	10h - 12h30	10h - 12h30	10h30 - 12h30	10h - 12h	10h - 12h		10h30 - 12h
	15h - 18h30	14h - 18h30	16h - 18h				17h - 18h30
JEU	12h - 14h						
VEN	16h - 18h30	16h - 18h30					
SAM	10h - 13h	10h - 13h	10h30 - 12h30	10h - 12h	10h - 12h	10h - 12h	10h30 - 12h
	15h - 17h	15h - 17h					
DIM				10h - 12h		10h - 12h	10h30 - 12h



12^e édition de Loisirs à l'Air Libre !

Encore un été où on ne va pas s'ennuyer ! Profitez d'un programme d'animations variées et gratuites pour petit-es et grand-es dans les sept communes du territoire. Au programme cette année : des balades en pleine nature, des spectacles et des concerts, des ateliers de bricolage, des structures

gonflables, de la fête foraine, des activités aquatiques et nautiques... et encore plein d'activités à découvrir. Retrouvez tous les rendez-vous dans le Guide de l'été, disponible à la Communauté de Communes, dans les Mairies, les commerces et en téléchargement sur www.cc-nozay.fr.



Sur les traces de Lali



Lali s'est trouvée des cachettes dans les 7 communes du territoire. Aidez-nous à toutes les retrouver !

Heureusement, elle nous a laissé quelques indices, que vous nous livrons ici et sur la page Facebook Sortez bougez en Région de Nozay pendant tout l'été. Une fois la cachette trouvée, prenez-la en photo avec Lali et postez votre cliché sur notre page Facebook. Si vous êtes la première personne à trouver la cachette, vous gagnerez une entrée pour glisser et sauter sur l'eau !

- Abbaretz :** « Au creux de cette curiosité millénaire, je m'imagine à l'époque d'Henri IV qui serait venu s'y reposer »
- La Grigonnais :** « Un lieu d'échanges et de savoirs pour se cultiver »
- Nozay :** « Je suis entre le passé et le présent »
- Puceul :** « Entre les branches, j'observe et j'écoute les oiseaux chanter »
- Saffré :** « En compagnie de mes copines grenouilles, je mène presque une vie de château ! »
- Treffieux :** « En ruine aujourd'hui, cette cachette de plusieurs centaines d'années était source d'énergie »
- Vay :** « Avec classe, cette cachette mélange les styles gothique et roman ! »

L'AGENDA

Retrouvez l'agenda complet sur www.cc-nozay.fr

DU 5 AU 10 JUILLET DÉPÔT D'AMIANTE EN DÉCHÈTERIE PUCEUL

Aux horaires d'ouverture - L'Oseraye



Reprise des animations seniors

Le contexte sanitaire permet d'à nouveau proposer des animations à destination des seniors. Tous les mardis, de 14h à 18h, la salle de l'Orée des Jardins est en accès libre pour profiter des jeux de société mis à disposition à toutes les personnes retraitées du territoire. Des animations sur la chanson, la gym, la sophrologie et la cuisine sont également organisées toutes les semaines.

Programme complet sur www.cc-nozay.fr

VENDREDI 16 JUILLET JARDIN AQUATIQUE D'ÉTÉ NOZAY

Jeux, toboggans, tapis, parcours pour les tout-petits
De 19h à 21h - Piscine Les Bassins de la Chesnaie

SAMEDI 17 JUILLET AMBIANCE FÊTE FORAINE VAY

Jeux gonflables et trampolines pour petits et grands
De 14h à 18h - Plateau des fêtes de Langast



En raison de la crise sanitaire, certains programmes peuvent être modifiés ou annulés.

VENDREDI 23 JUILLET ACTIV'ET VOUS SAFFRÉ

Tir à l'élastique, course d'orientation, concert...
De 17h à 20h - Bout de Bois

MERCREDI 28 JUILLET LES TÊTES EN L'AIR NOZAY

Escalade, tyrolienne, tir à l'arc, course d'orientation...
De 14h à 18h - La Ville au Chef

SAMEDI 31 JUILLET TAG ARCHERY ET LASER GAME PUCEUL

De 14h à 18h - Bois de la Savinais

LUNDI 2 AOÛT CHANTONS ! NOZAY

Fredonnez, chantez, juste ou non, des grandes chansons françaises. Activité dédiée aux seniors
De 15h à 16h - Salle de l'Orée des Jardins

JEUDI 5 AOÛT BALADE ET ATELIER INITIATION À LA VANNERIE NATURELLE SAFFRÉ

De 14h30 à 17h30 - Médiathèque Le Château

SAMEDI 7 AOÛT BALADE ÉPHÉMÈRE, POÉTIQUE ET SENSORIELLE TREFFIEUX

De 14h à 18h - Étang de Gruellau

DU 9 AU 14 AOÛT DÉPÔT D'AMIANTE EN DÉCHÈTERIE PUCEUL

Aux horaires d'ouverture - L'Oseraye



7 XTRA ! : une journée ludique et festive pour petits et grands

Profitez des structures gonflables, des jeux d'extérieur, ainsi que d'une visite décalée d'Abbaretz avec Monsieur le Maire et la compagnie Bulles de Zinc. Le duo Tascabilissimo viendra clore la journée grâce à son petit tour du monde à deux voix et trois instruments.

Samedi 3 juillet - De 15h à 21h

Abbaretz - Terrain du city stade ●

VENDREDI 20 AOÛT CUISINE ET PARTAGE NOZAY

Partagez des recettes simples et savoureuses. Activité dédiée aux seniors.
De 10h30 à 13h - Salle de l'Orée des Jardins

JEUDI 26 AOÛT SOPHROLOGIE POUR LES SENIORS NOZAY

Stimulation de l'activité cérébrale et de la mémoire
De 10h à 11h - Salle de l'Orée des Jardins

VENDREDI 27 AOÛT CINÉMA DE PLEIN AIR NOZAY

Jeux et ciné de plein air
De 18h à 23h - Place de la Mairie

DU 13 AU 18 SEPTEMBRE DÉPÔT D'AMIANTE EN DÉCHÈTERIE PUCEUL

Aux horaires d'ouverture - L'Oseraye



À partir du 1^{er} juillet : tous les emballages se trient !

À compter du 1^{er} juillet, tous les emballages sans exception pourront être déposés dans les colonnes de tri d'emballages (couleur jaune). Le tri devient plus simple :

1. C'est un emballage ? Déposez-le dans la colonne de tri jaune
 2. Inutile de le laver, il suffit de bien le vider.
 3. Déposez vos emballages en vrac dans la colonne
- Retrouvez toutes les consignes de tri sur le site www.consignesdetri.fr, sur l'application « le guide du tri » et sur le site de la Communauté de Communes de Nozay : www.cc-nozay.fr/collecte-selective.



Des astuces pour mieux gérer et réduire ses déchets



“La gestion de mes déchets” et “Astuces pour réduire mes déchets” sont deux nouveaux guides numériques qui vous permettront de mieux comprendre la gestion des déchets sur le territoire de la Communauté de Communes de Nozay.

Vous y trouverez des réponses à vos questions pratiques sur les horaires des déchèteries, les adresses, mais aussi sur le tri des déchets ou leur traitement post-collecte.

Grâce à ces guides vous pourrez réduire votre production de déchets en appliquant des petites astuces du quotidien : recettes de cuisine, fabrication de produits d'entretien, astuces alimentaires, et de nombreuses autres idées !

Ces nouveaux outils pratiques sont à télécharger sur www.cc-nozay.fr.

Troc et Vous : la plateforme de dons et de ventes locale

Vous voulez vous débarrasser de ce lot de tasses qui traîne dans votre placard ? Il reste un peu de grillage suite à vos travaux et vous ne voulez pas le jeter ? Vous cherchez un micro-ondes pour remplacer l'ancien ?

Troc et Vous est un site web gratuit qui permet aux habitant·es de la Communauté de Communes de Nozay de se débarrasser de restes de travaux, de meubles, de jouets, de matériel électroménager... et de faire le bonheur d'un·e de ses voisin·es !

Rendez-vous sur www.trocetvous-ccn.fr.



ÉLODIE LE JOUAN

ASSISTANTE MATERNELLE

TREFFIEUX

Les métiers qui font notre quotidien : assistant·e maternel·le

La démographie du territoire est croissante. Actuellement, plusieurs familles cherchent un moyen d'accueil pour leurs enfants, de fait les assistant·es maternel·les sont très demandé·es. Le Relais Petite Enfance de la Communauté de Communes apporte un soutien à cette profession indispensable au quotidien. Focus sur ce métier avec Élodie Le Jouan, assistante maternelle à Treffieux.

Élodie Le Jouan, assistante maternelle depuis plus de 3 ans sur la commune de Treffieux, a une expérience professionnelle auprès des enfants depuis une dizaine d'années. Actuellement, elle accueille « quatre enfants qui viennent de Treffieux et des communes avoisinantes ». Ce métier est, au regard d'Élodie, « un rôle de co-éducation avec les parents. En effet, les assmat sont présent·es pour veiller au bien-être, à la sécurité et au bon développement des enfants ». Chaque jour, elle propose aux enfants des « activités, des jeux variés correspondant à leurs âges et leurs besoins ».

Le Relais Petite Enfance de la Communauté de Communes de Nozay informe les parents sur les modes d'accueil et soutient les assistant·es maternel·les dans leur métier en échangeant des informations et en créant des animations. Ces derniers mois, le Relais Petite Enfance a continué à créer

un lien entre les assistant·es maternel·les du territoire en proposant des animations et temps d'échanges sur les pratiques professionnelles en distanciel. « Ces animations me plaisent. Les animatrices du Relais proposent des animations très variées aussi bien pour les enfants accueillis que pour les assistant·es maternel·les du territoire » confirme Élodie.

les assmat sont présent·es pour veiller au bien-être, à la sécurité et au bon développement des enfants

”

La profession d'assistant·es maternel·les est pour elle, « un métier passion, il était logique d'exercer une profession autour de la petite enfance ». Ce métier lui correspond, elle poursuit en précisant les qualités nécessaires pour pratiquer ce métier « l'organisation, la patience et le dynamisme sont essentiels ».

Ce service d'accueil est de plus en plus demandé par les parents ou futurs parents sur chacune des communes du territoire. Ces professionnel·les de la petite enfance y sont essentiel·les. ●

Le Relais Petite Enfance est présent pour renseigner, accompagner les parents et informer les assistant·es maternel·les :

1 place Broughton, 44170 Nozay
02 40 79 51 55

relais.petite.enfance@cc-nozay.fr

Le Relais Petite Enfance et le Lieu d'Accueil Enfants Parents restent ouverts tout l'été.

Le multi-accueil de Nozay accueille les enfants en juillet, et celui de Saffré en août.